

DVR-9716N

Uputstvo za upotrebu

Pre prve upotrebe pročitajte ovo uputstvo i sačuvajte ga. Originalno uputstvo je pisano na engleskom jeziku.

Ovaj uređaj nije predviđen za upotrebu licima sa smanjenom mentalnom ili psihofizičkom mogućnošću, odnosno neiskusnim licima uključujući i decu. Ova lica mogu da rukuju ovim proizvodom samo u prisustvu lica odgovornog za ta lica. U slučaju dece preporučuje se konstantan nadzor, da se deca ne bi igrala snjim.

Specifikacije i tehnički podaci po modelima

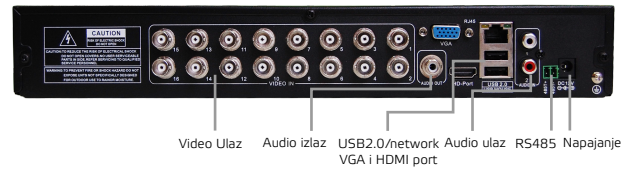
Model: DVR-9716N

Prosto Hibrid DVR uređaj
 Višestruko snimanje: manuelno, vremenski raspored, detekcija pokreta
 Mogućnost snimanja 16 kanala istovremeno
 Višerežimski rad: samo Analogni, hibridni ili samo IP režim (podržava samo IP kamere sa Onvif)
 Format kompresije H.264
 USB 2.0 podrška za backup
 Praćenje sa udaljene lokacije
 Podržava operativne sisteme: Windows 2000 / XP / Vista / 7 / Mac OS 10.6 / 10.7
 Podržava internet pretraživače: Google Chrome, Internet Explorer, Mozilla Firefox, Safari
 Snimanje u realnom vremenu:
 Analogni režim: 16 x AHD-M (720p) / 16 x AHD-L (960H)
 Hibridni režim: 4 x AHD-M (analogni) + 4 x 720P (digital)
 IP režim: 4 x 1080P / 20 x 960H / 1 x 1080p + 8 x 720p
 Protokoli: TCP/IP, DHCP, DDNS, DNS, PPPoE, UPNP, NTP, SMTP
 Prikazivanje lokalni: maksimum 8 kanala
 Video ulaz: 16 x BNC,
 Video izlaz: 1x HDMI, 1 xVGA
 Audio ulaz: 2 kanala RCA
 Audio izlaz: 1 kanal RCA
 Alarm: ulaz nema / izlaz nema
 Mreža: RJ45 10M/100M
 PTZ kontrola: 1 x RS485
 PTZ protokol: PELCO-P / PELCO-D / HY / NEON / PANASONIC / SAMSUNG / PHILIPS / SANLI / SANTACHI / SHARP / SONY / YAAN
 Procesor: HI3531
 USB 2.0 priključak: x 3
 HDD: 2 SATA (max 4TB/SATA)
 Napon: DC 12V/4A
 Dimenzije: 330x250x55 mm
 Miš u sklopu
 HDD se ne isporučuje sa uređajem
 Radna temperatura: 0°C - 55°C
 NAPOMENA: Uređaj podržava isključivo Onvif 2.0 protokol za komunikaciju sa IP kamerama

Prednji panel:



Zadnji panel:



Video i audio ulaz/izlaz:

Video ulaz mora biti PAL BNC (1.0VP-P,75Ω). Kablovi za video prenos treba da budu visokog kvaliteta, podalje od elektro magnetnih ometanja i da izbegavaju kablove visokog napona. Video izlaz je podeljen na PAL BNC (1.0VP-P,75Ω), VGA izlaz i HDMI izlaz. Audio ulaz je BNC konekcija. Kablovi za audio prenos treba da budu visokog kvaliteta, podalje od elektro magnetnih ometanja i da izbegavaju kablove visokog napona.

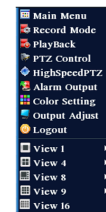
Uključivanje uređaja: Priključiti kabel za napon i uređaj će se automatski uključiti, indikator svetlo za napon će početi da svetli i čuje se kratak ton. Kada počne da svetli video indikator svetlo odgovarajućeg kanala, DVR radi normalno.

Isključivanje uređaja: Uređaj se isključuje preko glavnog menija Main Menu-> Advanced-> Logout-> Shutdown. Ako se DVR isključi usled nestanka struje, automatski će backup-ovati video i vratiti se u normalan režim rada kada se struja vrati.

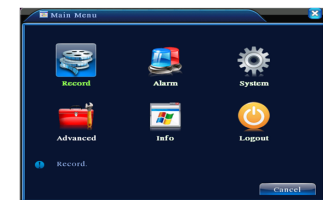
Prijavlivanje (Login): Kada se DVR pokrene, korisnik mora da se prijavi (uloguje), pri čemu sistem odobrava funkcije u zavisnosti od korisnika koji se prijavljuje. Korisnici se dele na tri grupe: admin, guest i default. Admin je korisnik kojem su odobrene sve funkcije, standardno korisničko ime je "admin" dok je standardna lozinka prazno polje. Guest i default korisnici imaju odobrenja preview i videoplayback (pregled i reprodukcija). Šifre od admina i guest korisnika mogu da se menjaju dok njihova odobrenja ne mogu. Default korisniku mogu da se menjaju odobrenja ali šifra ne. **Napomena:** Ako se šifra pogreši tri puta, uključuje se alarm, a ako se pogreši pet puta sistem će se zaključati (kada se sistem resetuje ili kada prođe 30 minuta, sistem će se otključati automatski).

Pregled ekrana:

U preglednom režimu, desnim klikom na miš dobijate desktop shortcut menu (skraćeni meni). **Skraćeni meni sadrži:** main menu (glavni meni), record mode (režim snimanja), playback (pregled snimljenog materijala), PTZ control, high speed PTZ, alarm izlaz, color setting (podešavanje boja), izlazna podešavanja, logout (odjavi se), view 1/4/8/9/16 screens (prikaz 1/4/8/9/16 kanala). **Glavni meni:** Kada se ulogujete, glavni sistemski meni će biti prikazan na sledeći način:



Skraćeni meni



Glavni meni

UPOZORENJE

DVR uređaj je zabranjeno koristiti na TV uređaju na koji je istovremeno priključena kablovska, satelitska ili druga eksterna antena. U suprotnom, nastala oštećenja ne potpadaju pod garanciju.



Nakon isteka radnog veka ovog proizvoda, proizvod ne bacajte sa otpadom iz domaćinstva. Elektronski otpad se predaje u reciklažne centre tog tipa. Ovim ostupkom štite okolinu, vaše zdravlje i zdravlje ostalih. U reciklažnim centrima se informišite u prodavnici gde ste ovaj proizvod kupili.

Record (Režim snimanja)

Molimo proverite trenutni status kanala: prazno polje znači da nije podešeno snimanje za taj kanal, puno polje znači da je snimanje podešeno na tom kanalu. Za pristup režimu snimanja koristite desktop skraćeni meni i pritisnete Record Mode.

Schedule: Snimanje po konfiguraciji.
 Manual: Kliknite na "All", da bi kanal snimao bez obzira na status.
 Stop: Kliknite na "Stop" i snimanje se zaustavlja bez obzira na status.



Režim snimanja

Record config (Konfiguracija snimanja)

Podesite parametre snimanja u nadzornom kanalu. Idete preko skraćenog menija (desni klik) Main Menu->Record->Record Config da biste podesili konfiguraciju snimanja. Standardno podešavanje je 24 sata neprekidnog snimanja.



Channel: Izaberite odgovarajući broj kanala da podesite kanal. Izaberite opciju "All" da postavi sve kanale.

Redundancy: Ova funkcija vam omogućava da snimate backup na dva hard diska.

Length: Postavite vremensku dužinu svake video datoteke. 60 minuta je standardna dužina.

Record Mode: Režim snimanja: konfigurirano, manuelno i zaustavljanje.

Schedule: Nameštanje tipa nadzora (redovan, detektovanje pokreta i alarm) u određenom vremenu.

Manual: Kliknite na "All" i odaberite kanal za snimanje bez obzira na njegovo podešavanje.

Stop: Kliknite na "Stop" da se zaustavi snimanje kanala bez obzira na njegovo podešavanje.

Period: Postavite kada da se započne snimanje datog kanala, snimanje će se vršiti samo u datom vremenu.

Recording Type: Tip snimanja: regular (redovno), detect (detekcija) ili alarm.

Regular: Izvršite redovno snimanje u određenom vremenskom periodu.

Detection: Snimanje pokreće "motion detect"(detektovanje pokreta), "camera mask" ili "video loss" signal (gubitak video signala).

Alarm: Snimanje pokreće spoljni signal alarma.

Playback (reprodukcija snimljenog materijala): Postoje dve metode reprodukcije snimljenog materijala na hard disku. Preko desktop shortcut menu (skraćenog menija) ili preko glavnog menija, Main menu->Record->Playback. Hard disk koji snima video mora da bude podešen na read-write ili read-only.

Playback -> backup (snimanje reprodukcije):

Detect: Detektovanje instalirane memorije priklučene za DVR, kao što su hard disk ili univerzalni disk.

Erase: Odaberite fajl za brisanje i kliknite na Erase za brisanje.

Stop: Zaustavite Backup.

Backup: Kliknite Backup i iskočite novi prozor, tu možete da odaberete šta ćete da backup-ujete po tipu, kanalu, i vremenu backup-a.

Output alarm (Izlaz za alarm)

Molimo proverite trenutni status kanala: prazno polje znači da alarm nije u aktivnom stanju, puno polje znači da je alarm u aktivnom stanju. Možete da koristite desktop meni ili kliknite na priručni meni Main Menu->Alarm Function->Alarm Output da uđete u interfejs izlaza za alarm.

Motion detect (Detektovanje pokreta)

- Izaberite Main Menu->Alarm->Motion Detect

Sada ste ušli u interfejs za podešavanje detektovanja pokreta.

- Izaberite jedan kanal i podesite nivo osetljivosti, zatim podesite vremenski period kada da alarm radi.

- Kada je u stanju alarma, DVR može preuzeti mere: alarmni izlaz, snimanje, PTZ aktivacija, snepšot, prikazivanje poruke, slanje e-pošte i bazer.

- Postavi parametre ostalih kanala prateći prethodne korake.

Main Menu->System->Encode (Enkod podešavanja)



Podešavanja video/audio parametra. Podesite parametre za svaki nezavisni kanal u levom delu, a kombinovane parametre (za sve kanale) u desnom delu.

Channel: Odaberite broj kanala.

Compression: Standardna kompresija u H.264.

Resolution: Rezolucija tipa: AHD-M / AHD-L / 1080P / QCIF

Frame Rate: Podešavanje FPS (Frames Per Second), odnosno frejmova u sekundi, standardno 25/s.

Bit Rate Type: Možete da odaberete između fiksnog bit rate tipa i promenljivog. Kada odaberete promenljiv, imate mogućnost odabira još šest podešavanja kvaliteta slike.

Bit Rate: Podešavanje bit rate-a određuje kvalitet slike, što je veći bit rate kvalitet slike je veći, D1 (1000-1500kbps), CIF (384-1500kbps), QCIF(64-512kbps).

Main Menu->Record->Backup->Backup (pretraga i snimanje backup-a):

Remove: Uklanja ukucane attribute (informacija)

Add: Prikazuje vam fajlove koji se poklapaju sa podešenim atributima (informacijama).

Start/Pause: Kliknite na start da se pokrene snimanje backup-a, klik pause za stopiranje snimanja backup-a.

Cancel: Tokom snimanja backup-a možete kliknuti na cancel da biste izašli iz prozora i vršili druge funkcije.

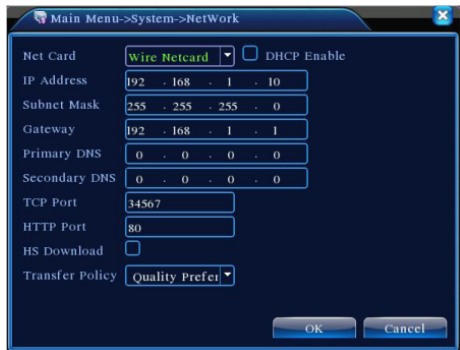
Main Menu->System->NetWork (Podešavanje mreže):

IP Address: Postavite IP adresu. Default: 192.168.1.10.

Subnet Mask: Postavite kod za subnet masku. Default: 255.255.255.0.

Gateway: Postavite gateway. Default: 192.168.1.1.

Postavite IP adresu i opremu za ruter u istom mrežnom segmentu. Primer, ruter IP adresa je 192.168.1.1, i subnet maska je 255.255.255.0. prema standardnoj (default) vrednosti, generalno standardni (default) mrežni prolaz je IP adresa rutera, pri tome unesite IP adresu rutera 192.168.1.10 u IE browseru da biste posetili LAN opremu.



PTZ control (PTZ kontrola)

Operacije interfejsa, funkcije uključuju: PTZ kontrolu pravca, step, zum, fokus, iris, podešavanje rada, patrola između tačaka, patrolu puta, skeniranje ograničenja, pomoćni prekidač i prekidač za svetlo, nivo rotacija, itd. PTZ kontroli pristupate preko desktop skraćenog menija i pritisnete PTZ control

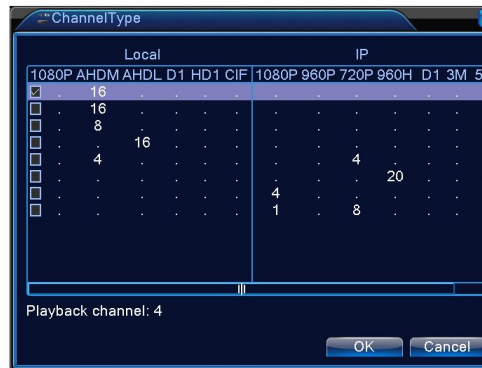
Napomena: Dekoder A(B) linija se povezuje sa DVR A (B) linijom.

Kliknite na Main Menu->System->PTZ config, da biste podesili PTZ parametre. PTZ funkcije odlučuje PTZ protokol.

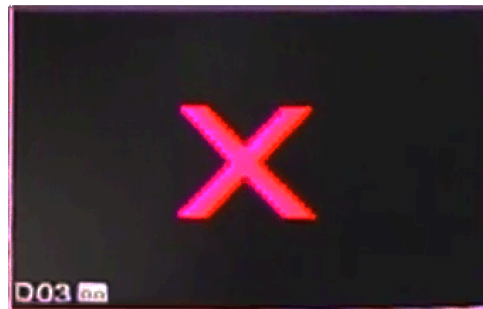


Režim rada (ChannelType)

Postoje tri vrste režima rada: analogni, digitalni i hibridni (analogni i digitalni). Za odabir režima idete na **Main menu-> Setting -> System -> Digital -> ChannelType**. Tu možete da odaberete režim koji želite. **Napomena:** kombinacije su unapred definisane i nije ih moguće menjati po želji. Kombinacije zavise od modela DVR uređaja.

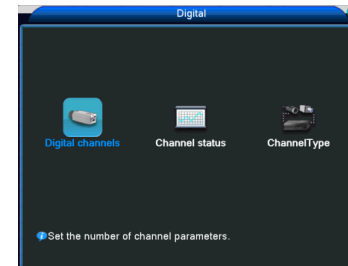


Ukoliko priključite IP kameru čija je rezolucija veća od maksimalno podržane rezolucije na DVR uređaju, na ekranu neće biti prenosa slike sa kamere.



Digitalni i hibridni režim rada

Ako koristite digitalni ili hibridni režim rada, da biste dodali kameru na neki od kanala morate da idete na **Main menu-> Setting -> System -> Digital -> Digital channels**.



Upozorenje: Uređaj u digitalnom i hibridnom režimu podržava isključivo Onvif protokol za komunikaciju sa IP kamerama!

Dodavanje kamere na kanal:

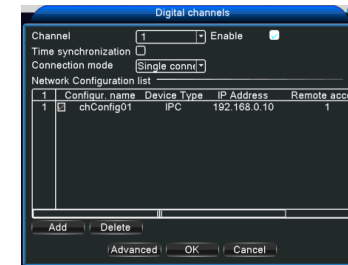
Enable - Stiklirajte da biste omogućili dodavanje kamere na kanal

Channel - Izbor broja kanala na kojem želite kameru

Connection mode (single ili mult) - Način povezivanja može biti singli i multi. Multi režim može naizmenično da prikazuje više kamera na jednom kanalu (10 sekundi minimum po prikazu)

Delete - Ukoliko želite da obrišete podešavanje za kameru odaberite kameru i kliknite delete

Add - Za dodavanje nove kamere, kada kliknete Add otvoriće se novi prozor za podešavanje (slika ispod)



Configure name - Naziv kamere (primer: kancelarija, dvorište, itd.)

Device Type - Može biti IPC, DVR i HVR

Protocol - Podrazumevano je NETIP, promenite na Onvif!

Remote access - Broj pristupa sa udaljene lokacije

Stream - Podrazumevano je glavni stream, dodatni stream za sada ne podržava

Device address - IP adresa kamere (IP kamera i DVR uređaja mora da bude u istom domenu)

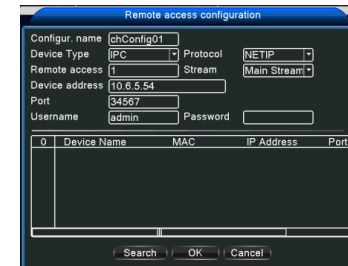
Port - Podrazumevani je 34567

Username - Korisničko ime

Password - Lozinka

Gore navedeni podaci se konfigurišu posebno za svaku kameru u zavisnosti od proizvođača i modela. Za konfiguraciju kamera pogledajte njihovo uputstvo.

Napomena: Pritisnite [Search] da pokaže sve uređaje koji su priključeni u LAN mreži i pritisnite na kameru koju želite da podesite na izabran kanal.



NAPOMENA: Uređaj u digitalnom i hibridnom režimu podržava isključivo Onvif protokol za komunikaciju sa IP kamerama!

UPOZORENJE

DVR uređaj je zabranjeno koristiti na TV uređaju na koji je istovremeno priključena kablovska, satelitska ili druga ksterna antena. U suprotnom, nastala oštećenja ne potpadaju pod garanciju.

Nakon isteka radnog veka ovog roizvoda, proizvod ne bacajte sa otpadom iz domaćinstva. Elektronski otpad se predaje u reciklažne centre tog tipa. Ovim ostupkom štitite okolinu, vaše zdravlje i zdravlje ostalih. U reciklažnim centrima se informišite u prodavnici gde ste ovaj proizvod kupili.

