

# DVR-9304T, DVR-9308T

## Uputstvo za upotrebu

Pre prve upotrebe pročitajte ovo uputstvo i sačuvajte ga. Originalno uputstvo je pisano na engleskom jeziku.

Ovaj uređaj nije predviđen za upotrebu licima sa smanjenom mentalnom ili psihofizičkom mogućnošću, odnosno neiskusnim licima uključujući i decu. Ova lica mogu da rukuju ovim proizvodom samo u prisustvu lica odgovornog za ta lica. U slučaju dece preporučuje se konstantan nadzor, da se deca ne bi igrala snjim.

## Specifikacije i tehnički podaci po modelima

### Model: DVR-9304T

Prosto hibrid DVR za AHD i IP kamere  
Višestruko snimanje: manualno, vremenski raspored, detekcija pokreta  
Mogućnost snimanja 4 kanala istovremeno  
Višerežimski rad: samo Analogni, hibridni ili samo IP režim (podržava samo IP kamere sa Onvif)  
Format kompresije H.264  
USB 2.0 podrška za backup  
Praćenje sa udaljene lokacije  
Podržava operativne sisteme: Windows 2000 / XP / Vista / 7 / Mac OS 10.6 / 10.7  
Podržava internet pretraživače: Google Chrome, Internet Explorer, Mozilla Firefox, Safari  
Snimanje u realnom vremenu:  
Analogni režim: 4 x AHD-M (720p) / 4 x AHD-L (960H)  
Hibridni režim: 2 x AHD-M + 2 x 720P (digital)  
IP režim (digitalni): 8 x 1080P / 8 x 720P / 4 x 1080P / 4 x 720P  
Protokoli: TCP/IP, DHCP, DDNS, DNS, PPPoE, UPNP, NTP, SMTP  
Video ulaz: 4 x BNC,  
Video izlaz: 1 x HDMI, 1 x VGA  
Audio ulaz: 4 kanala RCA  
Audio izlaz: 1 kanal RCA  
Alarm: ulaz nema / izlaz nema  
Mreža: RJ45 10M/100M  
PTZ kontrola: 1 x RS485  
PTZ protokol: PELCO-P / PELCO-D / HY / NEON / PANASONIC / SAMSUNG / PHILIPS / SANLI / SANTACHI / SHARP / SONY / YAAN  
Procesor: HI3531  
USB 2.0 priključak: x 3  
HDD: 1 SATA (max 4TB/SATA)  
Napon: DC 12V/3A  
Dimenzije: 260x220x43 mm  
Miš u sklopu  
HDD se ne isporučuje sa uređajem  
Radna temperatura: 0°C - 55°C  
NAPOMENA: Uređaj podržava isključivo Onvif 2.0 protokol za komunikaciju sa IP kamerama

### Model: DVR-9308T

Prosto hibrid DVR za AHD i IP kamere  
Višestruko snimanje: manualno, vremenski raspored, detekcija pokreta  
Mogućnost snimanja 8 kanala istovremeno  
Višerežimski rad: samo Analogni, hibridni ili samo IP režim (podržava samo IP kamere sa Onvif)  
Format kompresije H.264  
USB 2.0 podrška za backup  
Praćenje sa udaljene lokacije  
Podržava operativne sisteme: Windows 2000 / XP / Vista / 7 / Mac OS 10.6 / 10.7  
Podržava internet pretraživače: Google Chrome, Internet Explorer, Mozilla Firefox, Safari  
Snimanje u realnom vremenu:  
Analogni režim: 8 x AHD-M (720p) / 8 x AHD-L (960H)  
Hibridni režim: 4 x AHD-M + 4 x 720P (digital)  
IP režim (digitalni): 2 x 1080P + 2 x 720P / 8 x 720P  
Protokoli: TCP/IP, DHCP, DDNS, DNS, PPPoE, UPNP, NTP, SMTP  
Video ulaz: 8 x BNC,  
Video izlaz: 1 x HDMI, 1 x VGA  
Audio ulaz: 4 kanala RCA  
Audio izlaz: 1 kanal RCA  
Alarm: ulaz nema / izlaz nema  
Mreža: RJ45 10M/100M  
PTZ kontrola: 1 x RS485  
PTZ protokol: PELCO-P / PELCO-D / HY / NEON / PANASONIC / SAMSUNG / PHILIPS / SANLI / SANTACHI / SHARP / SONY / YAAN  
Procesor: HI3531  
USB 2.0 priključak: x 3  
HDD: 1 SATA (max 4TB/SATA)  
Napon: DC 12V/3A  
Dimenzije: 260x220x43 mm  
Miš u sklopu  
HDD se ne isporučuje sa uređajem  
Radna temperatura: 0°C - 55°C  
NAPOMENA: Uređaj podržava isključivo Onvif 2.0 protokol za komunikaciju sa IP kamerama

Prednji panel:



Zadnji panel:



### Video i audio ulaz/izlaz:

Video ulaz mora biti PAL BNC (1.0VP-P,75Ω). Kablovi za video prenos treba da budu visokog kvaliteta, podalje od elektro magnetnih ometanja i da izbegavaju kablove visokog napona. Video izlaz je podeljen na PAL BNC (1.0VP-P,75Ω), VGA izlaz i HDMI izlaz. Audio ulaz je BNC konekcija. Kablovi za audio prenos treba da budu visokog kvaliteta, podalje od elektro magnetnih ometanja i da izbegavaju kablove visokog napona.

**Uključivanje uređaja:** Priključiti kabel za napon i uređaj će se automatski uključiti, indikator svetlo za napon će početi da svetli i čuje se kratak ton. Kada počne da svetli video indikator odgovarajućeg kanala, DVR radi normalno.

**Isključivanje uređaja:** Uređaj se isključuje preko glavnog menija Main Menu-> Advanced-> Logout-> Shutdown. Ako se DVR isključi usled nestanka struje, automatski će backup-ovati video i vratiti se u normalan režim rada kada se struja vrati.

**Prijavlivanje (Login):** Kada se DVR pokrene, korisnik mora da se prijavi (uloguje), pri čemu sistem odobrava funkcije u zavisnosti od korisnika koji se prijavljuje. Korisnici se dele na tri grupe: admin, guest i default. Admin je korisnik kojem su odobrene sve funkcije, standardno korisničko ime je "admin" dok je standardna lozinka prazno polje. Guest i default korisnici imaju odobrenja preview i videoplayback (pregled i reprodukcija). Šifre od admina i guest korisnika mogu da se menjaju dok njihova odobrenja ne mogu. Default korisniku mogu da se menjaju odobrenja ali šifra ne. **Napomena:** Ako se šifra pogreši tri puta, uključuje se alarm, a ako se pogreši pet puta sistem će se zaključiti (kada se sistem resetuje ili kada prođe 30 minuta, sistem će se otključati automatski).

### Pregled ekrana:

U preglednom režimu, desnim klikom na miš dobijate desktop shortcut menu (skraćeni meni). **Skraćeni meni sadrži:** main menu (glavni meni), record mode (režim snimanja), playback (pregled snimljenog materijala), PTZ control, high speed PTZ, alarm izlaz, color setting (podešavanje boja), izlazna podešavanja/logout (odjavi se), view 1/4/8/9/16 screens (prikaz 1/4/8/9/16 kanala). **Glavni meni:** Kada se ulogujete, glavni sistemski meni će biti prikazan na sledeći način:



Skraćeni meni



Glavni meni

## UPOZORENJE

DVR uređaj je zabranjeno koristiti na TV uređaju na koji je istovremeno priključena kablovska, satelitska ili druga ksterna antena. U suprotnom, nastala oštećenja ne potpadaju pod garanciju.



Nakon isteka radnog veka ovog roizvoda, proizvod ne bacajte sa otpadom iz domaćinstva. Elektronski otpad se predaje u reciklažne centre tog tipa. Ovim ostupkom štitite okolinu, vaše zdravlje i zdravlje ostalih. U reciklažnim centrima se informišite u prodavnici gde ste ovaj proizvod kupili.

### Record (Režim snimanja)

Molimo proverite trenutni status kanala: prazno polje znači da nije podešeno snimanje za taj kanal, puno polje znači da je snimanje podešeno na tom kanalu.

Za pristup režimu snimanja koristite desktop skraćeni meni i pritisnete Record Mode.

Schedule: Snimanje po konfiguraciji.

Manual: Kliknite na "All", da bi kanal snimao bez obzira na status.

Stop: Kliknite na "Stop" i snimanje se zaustavlja bez obzira na status.



Režim snimanja

## Record config (Konfiguracija snimanja)

Podesite parametre snimanja u nadzornom kanalu. Idete preko skraćenog menija (desni klik) Main Menu->Record->Record Config da biste podesili konfiguraciju snimanja. Standardno podešavanje je 24 sata neprekidnog snimanja.



**Channel:** Izaberite odgovarajući broj kanala da podesite kanal. Izaberite opciju "All" da postavite sve kanale.

**Redundancy:** Ova funkcija vam omogućava da snimate backup na dva hard diska.

**Length:** Postavite vremensku dužinu svake video datoteke. 60 minuta je standardna dužina.

**Record Mode:** Režim snimanja: konfigurisano, ručno i zaustavljanje.

**Schedule:** Nameštanje tipa nadzora (redovan, detektovanje pokreta i alarm) u određenom vremenu.

**Manual:** Kliknite na "All" i odaberite kanal za snimanje bez obzira na njegovo podešavanje.

**Stop:** Kliknite na "Stop" da se zaustavi snimanje kanala bez obzira na njegovo podešavanje.

**Period:** Postavite kada da se započne snimanje datog kanala, snimanje će se vršiti samo u datom vremenu.

**Recording Type:** Tip snimanja: regular (redovno), detect (detekcija) ili alarm.

**Regular:** Izvršite redovno snimanje u određenom vremenskom periodu.

**Detection:** Snimanje pokreće "motion detect"(detektovanje pokreta), "camera mask" ili "video loss" signal (gubitak video signala).

**Alarm:** Snimanje pokreće spoljni signal alarma.

**Playback (reprodukcija snimljenog materijala):** Postoje dve metode reprodukcije snimljenog materijala na hard disku. Preko desktop shortcut menu (skraćenog menija) ili preko glavnog menija, Main menu->Record->Playback. Hard disk koji snima video mora da bude podešen na read-write ili read-only.

**Main Menu->Record->Backup (snimanje reprodukcije):**

**Detect:** Detektovanje instalirane memorije priključene za DVR, kao što su hard disk ili univerzalni disk.

**Erase:** Odaberite fajl za brisanje i kliknite na Erase za brisanje.

**Stop:** Zaustavite Backup.

**Backup:** Kliknite Backup i iskočite novi prozor, tu možete da odaberete šta ćete da backup-ujete po tipu, kanalu, i vremenu backup-a.

**Output alarm (izlaz za alarm)**

Molimo proverite trenutni status kanala: prazno polje znači da alarm nije u aktivnom stanju, puno polje znači da je alarm u aktivnom stanju. Možete da koristite desktop meni ili kliknite na priručni meni Main Menu->Alarm Function->Alarm Output da uđete u interfejs izlaza za alarm.

**Motion detect (Detektovanje pokreta)**

- Izaberite Main Menu->Alarm->Motion Detect

Sada ste ušli u interfejs za podešavanje detektovanja pokreta.

- Izaberite jedan kanal i podesite nivo osetljivosti, zatim podesite vremenski period kada da alarm radi.

- Kada je u stanju alarma, DVR može preuzeti mere: alarmni izlaz, snimanje, PTZ aktivacija, snoopot, prikazivanje poruke, slanje e-pošte i bazer.

- Postavi parametre ostalih kanala prateći prethodne korake.

**Main Menu->System->Encode (Enkod podešavanja)**



**Podešavanja video/audio parametra.** Podesite parametre za svaki nezavisni kanal u levom delu, a kombinovane parametre (za sve kanale) u desnom delu.

**Channel:** Odaberite broj kanala.

**Compression:** Standardna kompresija u H.264.

**Resolution:** Rezolucija tipa: D1 / HD1 / CIF / QCIF

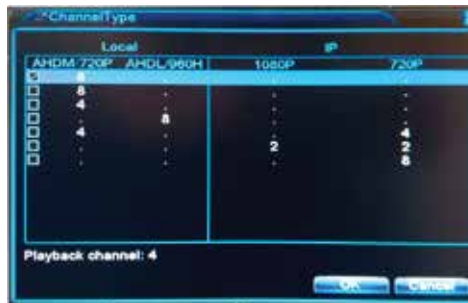
**Frame Rate:** Podešavanje FPS (Frames Per Second), odnosno frejmova u sekundi, standardno 25/s.

**Bit Rate Type:** Možete da odaberete između fiksnog bit rate tipa i promenljivog. Kada odaberete promenljivi, imate mogućnost odabira još šest podešavanja kvaliteta slike.

**Bit Rate:** Podešavanje bit rate-a određuje kvalitet slike, što je veći bit rate kvalitet slike je veći, D1 (1000~1500kpbs), CIF (384~1500kpbs), QCIF(64~512kpbs).

## Režim rada (ChannelType)

Postoje tri vrste režima rada: analogni, digitalni i hibridni (analogni i digitalni). Za odabir režima idete na **Main menu->Setting -> System -> Digital -> ChannelType**. Tu možete da odaberete režim koji želite. **Napomena:** kombinacije su unapred definisane i nije ih moguće menjati po želji. Kombinacije zavise od modela DVR uređaja.



Ukoliko priključite IP kameru čija je rezolucija veća od maksimalno podržane rezolucije na DVR uređaju, na ekranu neće biti prenosa slike sa kamere.



**NAPOMENA:** Uređaj u digitalnom i hibridnom režimu podržava isključivo Onvif protokol za komunikaciju sa IP kamerama!

## Digitalni i hibridni režim rada

Ako koristite digitalni ili hibridni režim rada, da biste dodali kameru na neki od kanala morate da idete na **Main menu->Setting -> System -> Digital -> Digital channels**.



**Upozorenje:** Uređaj u digitalnom i hibridnom režimu podržava isključivo Onvif protokol za komunikaciju sa IP kamerama!

**Dodavanje kamere na kanal:**

**Enable** - Stikirate da biste omogućili dodavanje kamere na kanal

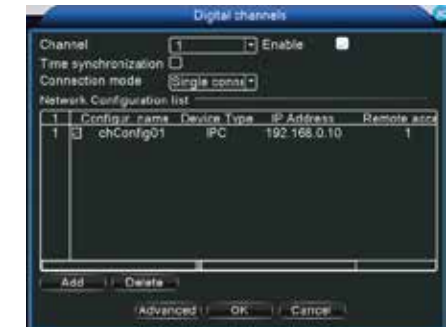
**Channel** - izbor broja kanala na kojem želite kameru

**Connection mode (single ili multi)** - Način povezivanja može biti singl i multi.

Multi režim može naizmenično da prikazuje više kamera na jednom kanalu (10 sekundi minimum po prikazu)

**Delete** - Ukoliko želite da obrišete podešavanje za kameru odaberite kameru i kliknite delete

**Add** - Za dodavanje nove kamere, kada kliknete Add otvoriće se novi prozor za podešavanje (slika ispod)



**Configure name** - Naziv kamere (primer: kancelarija, dvorište, itd.)

**Device Type** - Može biti IPC, DVR i HVR

**Protocol** - Podrazumevano je NETIP, promeni na Onvif!

**Remote access** - Broj pristupa sa udaljene lokacije

**Stream** - Podrazumevano je glavni stream, dodatni stream za sada ne podržava

**Device address** - IP adresa kamere (IP kamera i DVR uređaj mora da bude u istom domenu)

**Port** - Podrazumevani je 34567

**Username** - Korisničko ime

**Password** - Lozinka

Gore navedeni podaci se konfigurišu posebno za svaku kameru u zavisnosti od proizvođača i modela. Za konfiguraciju kamera pogledajte njihovo uputstvo.

**Napomena:** Pritisnite [search] da pokaže sve uređaje koji su priključeni u LAN mreži i pritisnite na kameru koju želite da podesite na izabran kanal.

