

INFORMACIJE

UPOZORENJE

Pažljivo pročitajte informacije date u ovom priručniku pre nego što započnete montažu i instalaciju. Ako to ne učinite, može doći do strujnog udara ili drugih fatalnih posledica. Uverite se da je struja do žica na kojima radite isključena. Ili Uklonite osigurač ili isključite strujno kolo.

Ova oprema generiše, koristi i može da emituje energiju radio frekvencije i, ako nije instalirana i ne koristi se u skladu sa uputstvima, može da izazove štetne smetnje. Ukoliko ova oprema izaziva štetne smetnje radio ili televizijskom prijemu, što se može utvrditi isključivanjem i uključivanjem opreme, korisnik se podstiče da pokuša da ispravi smetnje jednom ili više od sledećih mera:

- Preusmerite ili premestite prijemnu antenu.
- Povećajte razmak između opreme i prijemnika.
- Priključite opremu u utičnicu na strujnom kolu odvojenom od onog na koji je prijemnik priključen

Mogući problemi

Problem	Potencijalni Uzrok	Rešenje
Proizvod ne radi	Struja je isključena	Uverite se da je napajanje uključeno
	Osigurač je "Izbio"	Uverite se da je prekidač u položaju "On"
Kada se svetlo upali osigurač "izbije"	Žice nisu dobro povezane	Proverite ožičenje

Pre instalacije

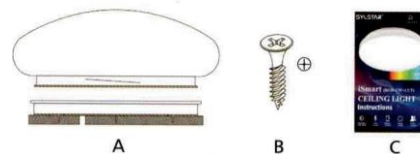
Pre upotrebe ovog proizvoda pročitajte ovo uputstvo kako biste izbegli neželjene povrede.

Isključite dovod električne energije pre bilo kakve montaže ili servisiranja proizvoda.

Oprema koja je neophodna za instalaciju i servis proizvoda



Sadržaj paketa



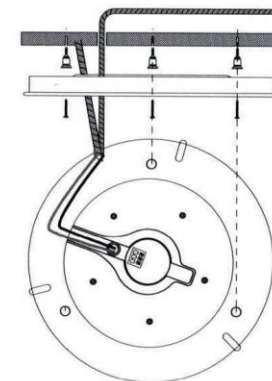
	Opis	Količina
A	Led plafonjera	x1
B	Šrafovi za montažu	x4
C	Uputstvo za upotrebu	x1

Instalacija

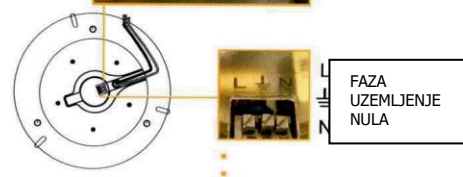
1 Uklonite abažur okretanjem u smeru suprotno od kazaljke na satu.



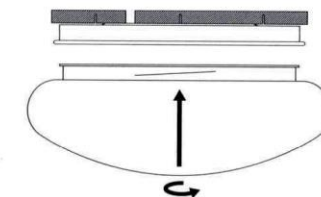
2 Provucite žicu kroz bazu proizvoda i pričvrstite bazu na plafon.



3 Povežite žice L&N&G na konektor.



4 Instalirajte abažur okretanjem u smeru kazaljke na satu.



Lock
(U smeru kazaljke na satu)

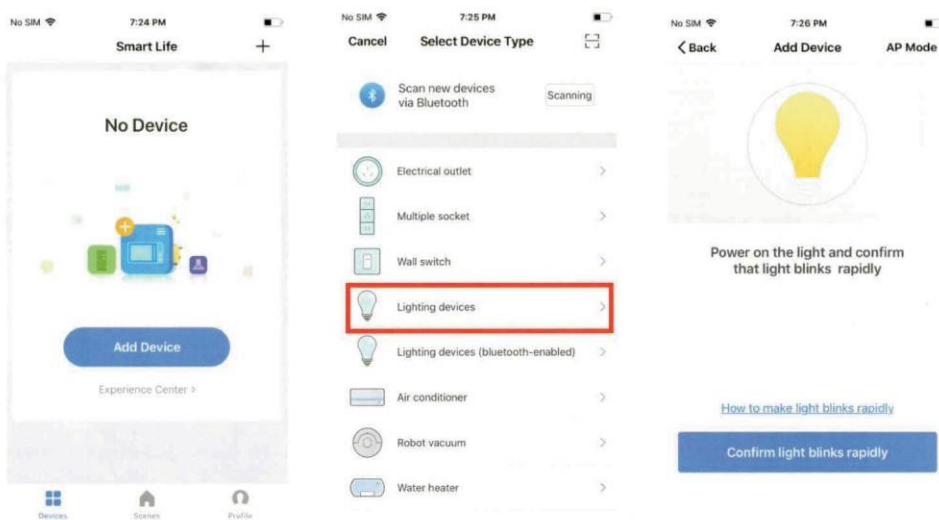
Korak br. 1

1. Upalite sijalicu i povežite telefon na Wi-Fi mrežu od 2,4 Ghz.
2. Preuzmite i otvorite aplikaciju „Smart Life“ u App Store-u ili skenirajte QR kod iz uputstva da biste preuzeli aplikaciju;
3. Kliknite na dugme „Register“ da biste se registrovali ili ako već imate nalog, kliknite na dugme „Login“.



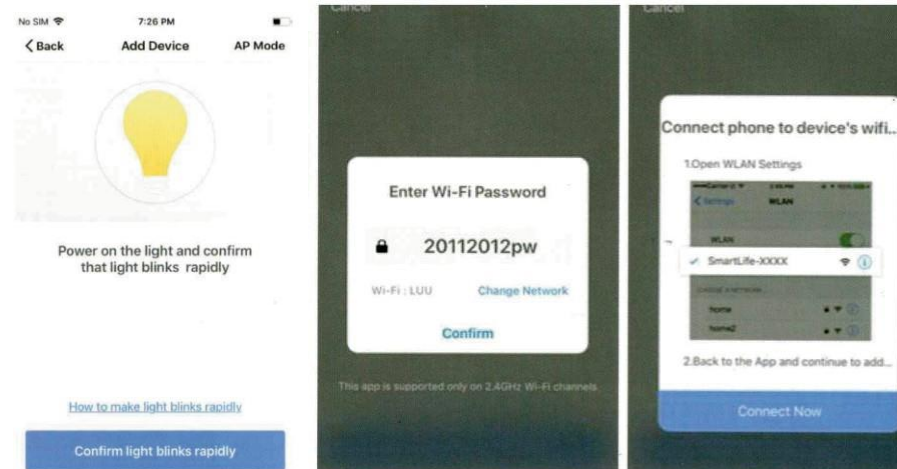
Korak br. 2

1. Kliknite na "Devices", zatim na "+" u desnom gornjem uglu.
2. Kliknite na "Lighting devices".



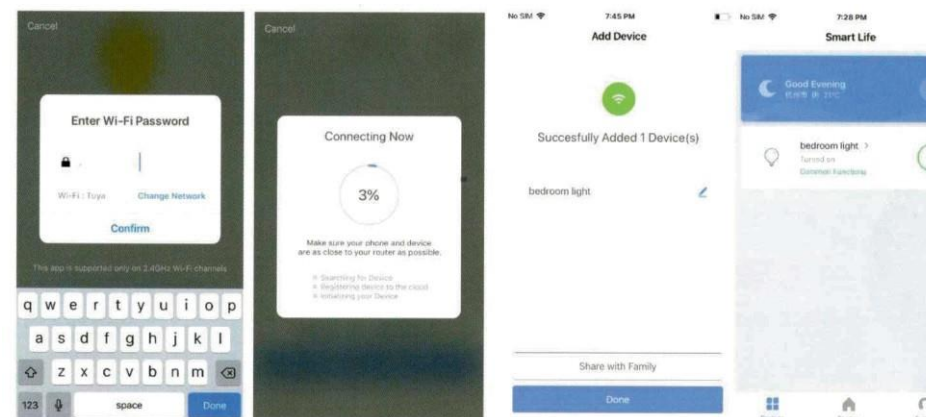
AP Mode

Kliknite na „AP Mode“ u gornjem desnom uglu. Nakon što indikatorna lampica polako treperi, kliknite na dugme za potvrdu da biste se povezali na 2.4G mrežu. Zatim kliknite na „Connect Now“ da biste se povezali na pristupnu tačku uređaja „Smart Life_XXXX“



Korak br. 3

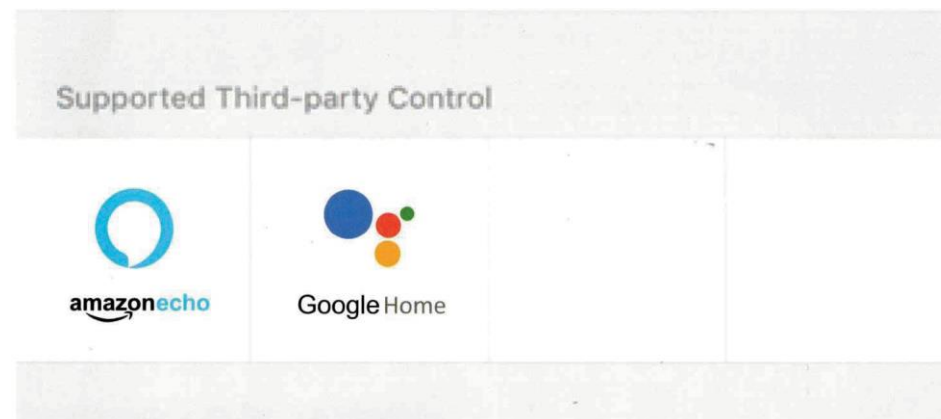
1. Unesite Wi-Fi lozinku, obratite pažnju da povežete 2.4G mrežu, uređaj ne podržava 5G mrežu.
2. Nakon uspešnog podešavanja videćete sijalicu na stranici „DEVICES“.



1. Otvorite stranicu za kontrolu svetla ukoliko je svetlo ugašeno jedino će biti vidljiva funkcija "Schedule". Kada se upal svetlo, kompletna funkcija će biti prikazana na dnu.
2. Ako kupite RGB plafonsko svetlo, kliknite na "Color", možete ručno podesiti osvetljenost i temperaturu boje svetla.
- * **Samo ako kupite RGB plafonsko svetlo, možete podesiti boju.**
3. Ako kupite CCT plafonsko svetlo, kliknite na „Color Temperature“, možete ručno podesiti osvetljenost i temperaturu boje svetla.
4. Kliknite na „Scene“, možete odabrati režim osvetljenja pod različitim scenama koje sami podesite.

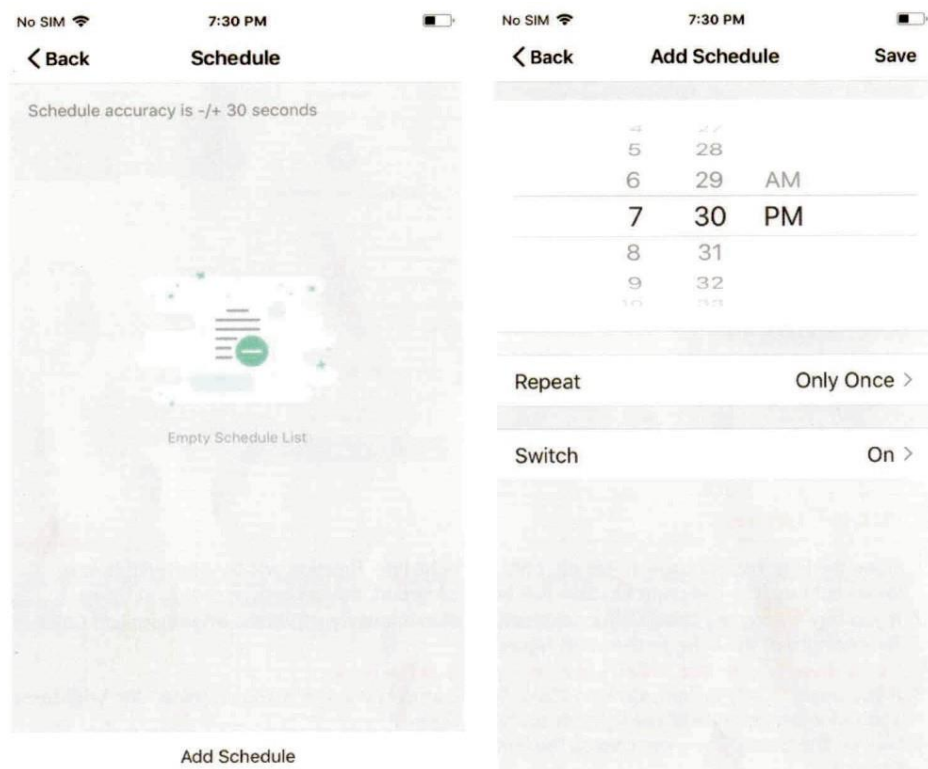
Kontrola

Proizvod može biti kontrolisan I korišćen putem Google Assistant ili Amazon Alexa.



Podešavanje načina rada

Na stranici "Schedule" možete podesiti različite načine rada. Ova funkcija je slična budilniku. Može da se pali automatski I da vas probudi ujutru ili da se gasi uveče u unapred podešeno vreme.



OBAVEŠTENJE O PRAVU NA SAOBRAZNOST U SKLADU SA ZAKONOM O ZAŠTITI POTROŠAČA

Poštovani potrošači, ovim dokumentom želimo da Vas upoznamo na Vaša zakonska prava u slučaju nesaobraznosti robe koju ste kupili. Molimo Vas da ovaj dokument čuvate jer se na njemu nalaze bitni podaci o uređaju.

Molimo Vas da pročitate i da se pridržavate uputstva za upotrebu kao i proizvođačkih uputstava o povezivanju, priključenju, instalaciji i redovnom održavanju uređaja.

U slučaju nesaobraznosti isporučene robe, molimo Vas da se pridržavate sledećih zakonskih procedura.

Zahtev za otklanjanje nesaobraznosti

Član 52

Ako isporučena roba nije saobrazna ugovoru, potrošač koji je obavestio prodavca o nesaobraznosti, ima pravo da zahteva od prodavca da otkloni nesaobraznost, bez naknade, opravkom ili zamenom, odnosno da zahteva odgovarajuće umanjenje cene ili da raskine ugovor u pogledu te robe.

Potrošač ima pravo da bira da nesaobraznost robe trgovac otkloni opravkom ili zamenom.

Ako otklanjanje nesaobraznosti u skladu sa stavom 2. ovog člana nije moguće, potrošač ima pravo da zahteva odgovarajuće umanjenje cene ili raskid ugovora ako:

1) nesaobraznost ne može da se otkloni opravkom ili zamenom uopšte niti u primerenom roku;

2) ne može da ostvari pravo na opravku ili zamenu, odnosno ako prodavac nije izvršio opravku ili zamenu u primerenom roku;

3) opravka ili zamena ne može da se sprovede bez značajnijih nepogodnosti za potrošača zbog prirode robe i njene namene;

4) otklanjanje nesaobraznosti opravkom ili zamenom predstavlja nesrazmerno opterećenje za prodavca.

Nesrazmerno opterećenje za prodavca u smislu stava 3. tačka 4) ovog člana, javlja se ako u poređenju sa umanjenjem cene i raskidom ugovora, stvara preterane troškove, uzimajući u obzir:

1) vrednost robe koju bi imala da je saobrazna ugovoru;

2) značaj saobraznosti u konkretnom slučaju;

3) da li se saobraznost može otkloniti bez značajnijih nepogodnosti za potrošača.

Potrošač ima pravo da zahteva zamenu, odgovarajuće umanjenje cene ili da raskine ugovor zbog istog ili drugog nedostatka saobraznosti koji se posle prve opravke pojavi, a ponovna opravka je moguća samo uz izričitu saglasnost potrošača.

Uzimajući u obzir prirodu robe i svrhu zbog koje je potrošač nabavio, opravka ili zamena mora se izvršiti u primerenom roku bez značajnih neugodnosti za potrošača i uz njegovu saglasnost.

Ako se nesaobraznost pojavi u roku od šest meseci od dana prelaska rizika na potrošača, potrošač ima pravo da bira između zahteva da se nesaobraznost otkloni zamenom, odgovarajućim umanjenjem cene ili da izjavi da raskida ugovor.

Ako se nesaobraznost pojavi u roku od šest meseci od dana prelaska rizika na potrošača, otklanjanje nesaobraznosti moguće je opravkom uz izričitu saglasnost potrošača.

Sve troškove koji su neophodni da bi se roba saobrazila ugovoru, a naročito troškove rada, materijala, preuzimanja i isporuke, snosi prodavac.

Za obaveze prodavca prema potrošaču, koje nastanu usled nesaobraznosti robe, prodavac ima pravo da zahteva od proizvođača u lancu nabavke te robe, da mu naknadi ono što je ispunio po osnovu te obaveze.

Potrošač ne može da raskine ugovor ako je nesaobraznost robe neznatna.

Prava iz stava 1. ovog člana ne utiču na pravo potrošača da zahteva od prodavca naknadu štete koja potiče od nesaobraznosti robe, u skladu sa opštim pravilima o odgovornosti za štetu.

Rokovi i teret dokazivanja

Član 53

Prodavac je odgovoran za nesaobraznost robe ugovoru koja se pojavi u roku od dve godine od dana prelaska rizika na potrošača.

Ako nesaobraznost nastane u roku od šest meseci od dana prelaska rizika na potrošača, pretpostavlja se da je nesaobraznost postojala u trenutku prelaska rizika, osim ako je to u suprotnosti sa prirodom robe i prirodom određene nesaobraznosti

Uslovi saobraznosti

2.1. Popravka uređaja vrši se po pravilu u servisnoj radionici.

2.2 Krajnji korisnik nema nikakvih troškova za izvršene popravke u roku soabrzanosti.

2.3 Saobraznost prestaje da važi u sledećim slulajevima:

nepoštovanja uputstva za upotrebu od strane potrošača,

nepravilne ugradnje, upotrebe I održavanja uređaja,

popravke koju je izvršila neovlašćena osoba,

ugradnje neoriginalnih rezervnih delova,

nemarnog rukovanja uređajem koje ima za posledicu mehanička ili estetska oštećenja,

oštećenja nastalih zbog mehaničkih udaraca po krivnji kupca ili treće osobe,

grešaka koje su posledica smetnji iz okoline(udar groma, varijacije napona električne struje, elektromagnetne smetnje, prirodne nesreće, poplave I sl.)

2.4. Saobraznost ne obuhvata:

potrošni materijal (sijalice, filtere, gumene zaptivke, dihtunge I sl.)

manja odstupanja u nijansi boje,

povećanje bučnosti koje je posledica starenja, nepravilnog povezivanja I ugradnje, a koje ne utiče na funkciju uređaja,

estetske greške koje ne utiču na funkciju I sigurnost uređaja,

greške koje načini strano telo ubačeno u uređaj.