



## Uputstvo za upotrebu

Wi-Fi senzor pokreta

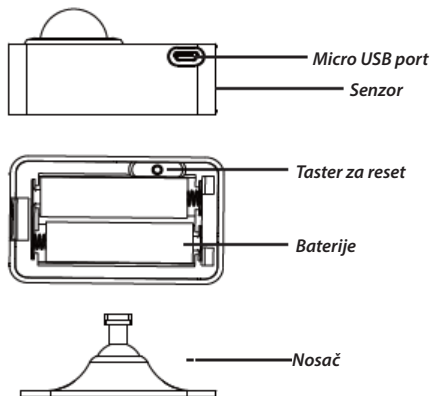
WFS-P06



Pre prve upotrebe proizvoda obavezno pročitajte ovo uputstvo za upotrebu i sačuvajte ga. Originalno uputstvo je napisano na srpskom jeziku. Uverite se da proizvod nije oštećen u toku transporta. Oštećen proizvod nije dozvoljeno koristiti. Ovaj proizvod je pogodan da komunicira sa pametnim telefonima ili tablet računarima shodno tome prilikom pisanja ovog uputstva pretpostavljali smo da korisnik ima osnovna znanja za upotrebu pametnih telefona. Podešavanje i upotreba ovog uređaja je veoma slična upotrebi pametnih telefona. Preporučljivo je osnovno znanje engleskog jezika.

### OPIS PROIZVODA

Wi-Fi senzor pokreta koristi se za detekciju pokreta u prostoriji. Može se koristiti kao samostalan ili kao deo bežičnog bezbednosnog sistema ili jednostavno za uključivanje uređaja kada uđete u prostoriju. Wi-Fi senzor pokreta se putem Wi-Fi konekcije povezuje sa Smart life/Tuya aplikacijom na vašem pametnom telefonu. Preko telefona šalje notifikacije ukoliko detektuje pokret. Zbog kompaktnih dimenzija lako se montira na željeno mesto. Moguće napajanje preko USB kabela ili 2 x 1.5V AA baterija (nisu u sklopu).



### NAPOMENE

- Upotrebljivo samo u suvim zatvorenim prostorijama! Štitite ga od pare (primer kupatilo, bazen)!
- Obratite pažnju da kroz otvore uređaja ništa ne upadne ili ucurei.
- Uređaj štitite od pare, prašine, sunca i direktne toplote!
- Uređaj se sme koristiti samo za predviđenu namenu.
- Obratite pažnju da ne dođe do kratkog spoja.
- Uređaj držite van domašaja dece!
- Ukoliko primetite neke nepravilnosti pri radu, odmah ga isključite iz struje!
- Eventualne popravke prepustite kvalifikovanom licu!
- Neki bežični proizvodi mogu da ometaju implantabilne medicinske uređaje i drugu medicinsku opremu, kao što su pejsmejkeri, kohlearni implantati i slušni aparati. Za više informacija obratite se proizvođaču vaše medicinske opreme.
- Nemojte koristiti proizvod na lokacijama na kojima je upotreba bežičnih uređaja zabranjena zbog potencijalnih smetnji sa drugim elektronskim uređajima, što može dovesti do opasnosti po bezbednost.
- Zamenu baterije treba da radi odrasla osoba!
- Prilikom zamene baterija, obratite pažnju na polaritete!
- Baterije koje se postavljaju, treba da su istog tipa i stanja!
- Nakon zamene baterije, fiksirajte poklopac!
- Ukoliko duže vreme ne koristite uređaj, izvadite baterije!
- Ako iz baterija slučajno iscuri kiselina, obucite zaštitne rukavice i krpom očistite ležište baterije!
- Praznu bateriju odmah izvadite iz uređaja!

- Pažnja! Nepropisno postavljanje baterija može da prouzrokuje eksplozije! Prilikom zamene baterije koristite identične originalu!
- Baterije ne izlagajte toploti i direktnom suncu! Baterije je zabranjeno rastaviti, bacati u vatru ili ih kratko spojati!
- Nepunjive baterije je zabranjeno puniti! Opasnost od eksplozije! Umesto baterija ne koristite akumulatore pošto im se napon i kapacitet znatno razlikuju od baterija!
- Nemojte direktno da varite ili lemite ništa na baterije!
- Nekorištene baterije skladištite u originalnoj ambalaži, držite ih dalje od metalnih predmeta. Već otpakovane baterije ne mešajte!
- Zabranjena upotreba u prostorijama gde mogu biti prisutni zapaljivi gasovi ili prašina! Ne koristiti u blizini zapaljivih materijala!
- Ovaj uređaj je namenjen za kućnu upotrebu, nije predviđen za profesionalnu upotrebu!
- Funkcionalni nedostaci i nekompatibilnosti mogu nastati zbog razlika između mobilnih telefona i operativnih sistema koji se nalaze na njima, a koje nisu posledica greške ovog uređaja. Na vezu mogu uticati softverska ili hardverska rešenja treće strane, stoga su njen rad, razvoj i promene nezavisni od proizvođača ovog proizvoda.
- Kada aplikacija ne funkcioniše ispravno, proverite da li imate najnovija ažuriranja. Ako je potrebno, izbrisite je, a zatim je ponovo instalirajte. Rad se može promeniti kao rezultat ažuriranja.
- Rad svih funkcija prema ovom opisu ne može se garantovati u svim slučajevima iz razloga koji su van kontrole proizvođača.
- Nemojte montirati uređaj na zid ili plafon pre nego što se uverite da uređaj ispravno funkcioniše u vašem sistemu.
- Pažljivo vršite proračun ugla vidljivosti senzora pre nego što odaberete adekvatno mesto za montažu.
- Nemojte izlagati ovaj proizvod ekstremnim temperaturama, direktnoj sunčevoj svetlosti, jakim vibracijama i mehaničkim opterećenjima. To može prouzrokovati kvarove proizvoda.
- Nemojte montirati senzor u neposrednu blizinu rashladnih uređaja ili grejnih tela, to može dovesti do lažnih detekcija pokreta usled pojave kondenzacije.
- Iz razloga konstantnog razvoja i poboljšavanja kvaliteta promene u karakteristikama i dizajnu mogu se desiti i bez najave.
- Aktuelno uputstvo za upotrebu možete pronaći na adresi [www.elementa.rs](http://www.elementa.rs).
- Za eventualne štamparske greške ne odgovaramo i unapred se izvinjavamo.

#### STVARI KOJE TREBATE ZNATI PRE UPOTREBE WI-FI UREĐAJA

- Proverite da li je Wi-Fi router 2.4 GHz i da li je mobilni telefon konektovan na tu mrežu.
- Uverite se da iOS/Android "Smart Life" aplikacija prikazuje taj uređaj koji je uključen u struju.
- Uverite se da je kod Wi-Fi uređaja dovoljno jak Wi-Fi signal!
- Nepравilan i nestabilan rad može da prouzrokuje slab Wi-Fi signal, to nije greška uređaja!
- Proverite da u isto vreme ne bude previše uređaja povezano na router. Privremeno možete da „skinete“ neke uređaje sa routera dok se Wi-Fi uređaj ne poveže i nakon toga ih možete vratiti.
- Na routeru treba da je isključena funkcija „AP isolation“.
- Uverite se nakon što se uređaj prijavio na mrežu da nema potrebe za posebno prijavljivanje u pretraživaču.
- Sinhronizacija i kontrola Wi-Fi uređaja je moguća samo sa uređajem koji je povezan na internet.
- Wi-Fi uređaj je potrebno ponovo upariti ako se promeni SSID ili lozinka.
- Nije potrebno ponovo uparenje ako se uređaj izvuče iz struje i uključi se u drugu utičnicu u dometu routera.
- Zbog bežične Wi-Fi veze komunikacija aplikacije i uređaja prouzrokuje minimalno kašnjenje prenosa podataka (npr. kašnjenje slike, zvuka, zadate komande itd.) Ovo je normalan način rada i nije greška uređaja!
- U slučaju nestanka Wi-Fi konekcije: Nakon što se Wi-Fi konekcija ponovo bude aktivirala uređaj se povezuje automatski na Wi-Fi mrežu (ukoliko nije menjan SSID ili lozinka).

#### Ponovo pokretanje (RESET):

Otklonite poklopac senzora. Taster "reset" pritisnite i pridržite 7 sekundi, LED indikator senzora će jednoliko brzo treptati. Ovim je uređaj spreman za sinhronizaciju.

#### Povezivanje Smart Wi-Fi uređaja putem Wi-Fi konekcije (podržava samo Wi-Fi mrežu 2.4 Ghz)

1. Skenirajte QR kod, preuzmite aplikaciju sa Google Play ili App Store-a "Smart Life".
2. Instalirajte aplikaciju i registrujte se.
3. Dodajte uređaj sa + tasterom u gornjem desnom uglu.
4. Nadite "Others (Wi-Fi)" na listi i odaberite ga.
  - 4.a. Uključite Bluetooth na vašem telefonu i aplikacije će automatski da pronađe uređaj ili:
  - 4.b. Nadite "Others (Wi-Fi)" na listi i odaberite ga.
5. Otvorite poklopac baterije Wi-Fi senzora pokreta. Postavite 2 x 1.5V AA alkalne baterije ili priključite USB micro kabel u USB punjač. Nakon toga možete zatvoriti poklopac. Senzor će brzo jednoliko treptati, ovim je spreman za sinhronizaciju. Ukoliko ne trepti pritisnite i pridržite taster "Reset" 7 sekundi da biste uređaj vratili u fabrička podešavanja.
6. Na telefonu pritisnite "Confirm indicator rapidly blink"
7. Pričekajte trenutak dok se veza ne završi. Možete početi sa radom.
8. Putem aplikacije možete početi sa podešavanjem Wi-Fi senzora pokreta (preporučeno je podesiti u aplikaciji da uređaj šalje notifikacije kada se prazni baterija. Notifikacija se dobija tek kada se senzor aktivira. U stanju mirovanja ne šalje notifikacije. Kada se pojavi odgovarajuća poruka odmah zamenite bateriju!)
9. Montirajte nosač senzora na željeno mesto.
10. Postavite senzor u nosač.
11. Po potrebi podesite ugao senzora.



## ČIŠĆENJE I ODRŽAVANJE

Radi optimalnog rada uređaj u zavisnosti od količine prljavštine uređaj treba redovno čistiti, najređe jednom mesečno. Za čišćenje koristite mekane suve krpe! Pre čišćenja uvek isključite uređaj iz struje! Vlažnom krpom očistite spoljašni deo uređaja, ne koristite agresivna hemijska sredstva! Obratite pažnju da ništa ne ucuri u unutrašnjost uređaja!

## TEHNIČKE KARAKTERISTIKE

Napajanje: 2 x 1.5V AA baterija (nisu u sklopu) ili 5V DC /1 A preko micro USB kabela

Potrošnja u stanju mirovanja:  $\leq 81 \mu\text{A}$

Potrošnja tokom alarma:  $\leq 110 \text{ mA}$

Ugao detekcije:  $128^\circ$

Daljina detekcije:  $\leq 8\text{m}$

Sistemski zahtevi:

- Wi-Fi: 2.4GHz , 802.11 b/g/n

- iPhone, iPad (iOS 8.0 ili novije)

- Android 4.4 (ili novije)

Radna temperatura:  $0^\circ\text{C} \sim +50^\circ\text{C}$

Dimenzije: 70x45x35.6mm

Masa: 50 g

Oznaka: WFS-P06

Proizvođač: Elementa d.o.o.

Zemlja porekla: Kina

Uvoznik za Srbiju: Elementa d.o.o.

Srbija, Subotica, Jovana Mikića 56

Telefon: 024/686-270

[www.elementa.rs](http://www.elementa.rs)



Nakon isteka radnog veka ovog proizvoda, proizvod ne bacajte sa otpadom iz domaćinstva. Elektronski otpad se predaje u reciklažne centre tog tipa. Ovim postupkom štitite okolinu, vaše zdravlje i zdravlje ostalih. O reciklažnim centrima se informišite u prodavnici gde ste ovaj proizvod kupili.

# PIR Motion Sensor

## User Manual

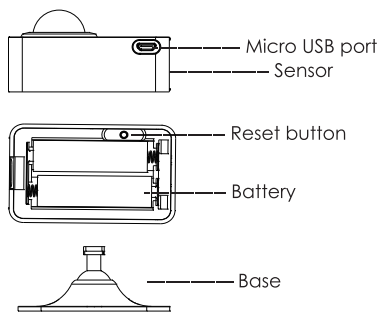


Model: P06

-1-

Thanks for choosing our PIR motion sensor, which detects the movement of people or animals, keep you alert and safe. Please read the manual carefully before use and keep it for further reference.

### Product Presentation:



-2-

### Specification:

- Size: 70\*45\*35.6mm
- Battery: LR6-1.5V/AA\*2 (Alkaline battery)
- Micro Input: DC 5V/1A
- Standby Current: ≤ 81uA
- Alarm Current: ≤ 110mA
- Detect Angle: 128°
- Detect Distance: ≤ 8 m
- WiFi Standard: 2.4GHz IEEE 802.11 b/g/n
- Working Temperature: 0C ~ 50 C
- Working Humidity: 10%~85% RH

-3-

### Checklist before using the device:

- Your smartphone has connected to a 2.4GHz wifi network.
- You have input the correct wifi password.
- Your smartphone must be Android 4.4 + or iOS 8.0 +.
- If the numbers of devices connected to the router reach the limit, you can try to disable a device to vacate the channel or try with another wifi router.

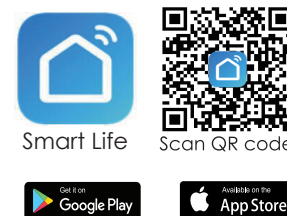
### How to use:

Open the back cover of battery compartment, install 2 PCS batteries inside in the right direction, or connect supplied micro charging cable to USB power source.

-4-

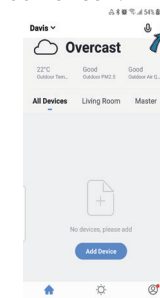
### How to set up:

- Use your smartphone to scan QR code, or search "Smart Life" app in Google play or APP Store to download and install.



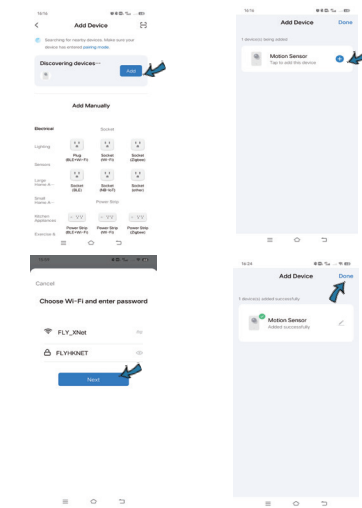
-5-

- Connect your mobile to your Wi-Fi router, click "+" at the upper right corner of home page, then click "Add Device".



-6-

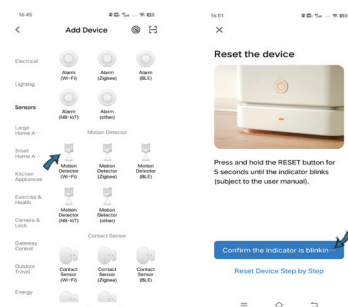
- Bluetooth Mode: The app advises you to turn on the bluetooth in your mobile, enter wifi name and password, it will search nearby device, and connect the motion sensor automatically.



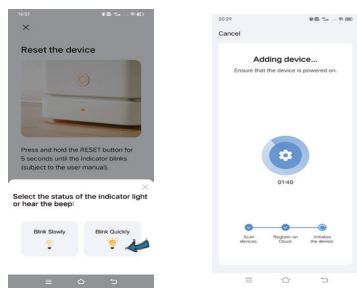
-7-

### 2) Blink Quickly:

Select "Motion Detector (Wi-Fi)" from "Sensors", enter wifi name and password, Select "Blink Quickly", make sure the LED light is blinking quickly, if not, hold the reset button about 5s till indicator is blinking quickly.



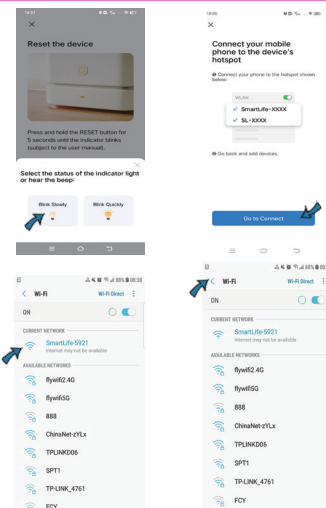
-8-



-9-

### 3) Blink Slowly:

You can also select "Blink Slowly", make sure the LED indicator is blinking slowly. If not, press reset button for about 5s till the indicator is blinking slowly. Connect your mobile to the device's hotspot: "SmartLife-XXXX", then click to return to App interface, it will connect to Wi-Fi router automatically, configuration completed.



-10-

- After network configuration completed, you can mount it anywhere you want to monitor, you can place it on the table or platform directly, or secure it on the wall with supplied adhesive tape, or fix it with screws.

### Notes:

- The motion sensor is vulnerable to interrupt by heat or light sources, due to poor penetration, the infrared radiation of human body is easy to be sheltered, so the detector is hard to receive the infrared.
- The motion sensor is vulnerable to interrupt by RF radiation. When environment temperature is close to human body temperature, detector sensitivity will decrease obviously, making sensor short-term failure sometime.

-11-

### Features:

- Alarm Alert**  
Whenever the sensor detects someone or animal is passing by, it will send alarm to keep you alert.
- Push Notification**  
Instant notification pushed to your phone immediately when movement is detected, keep you informed all the time.
- Alarm Record**  
Check all alarm records in the app. you never miss any important moments.
- Device Sharing**  
You can share your added sensors to your family or friend, so they can also monitor the status.
- Intelligent Linkage**  
You can execute intelligent linkage with Light or other tuya smart devices.

-12-