

DMR18S

SPOLJNA INTERFONSKA JEDINICA



UPUTSTVO

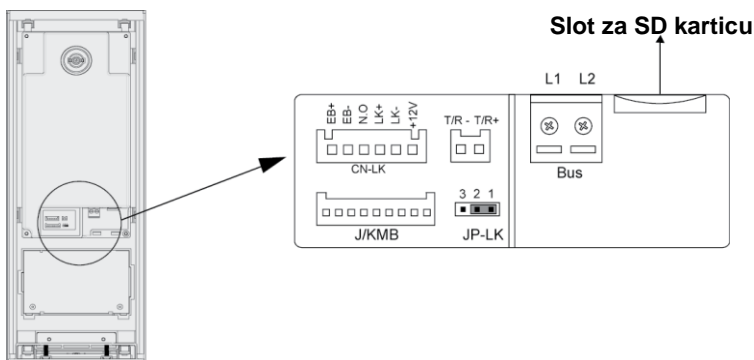
Pažljivo pročitajte ovo uputstvo pre korišćenja uređaja i sačuvajte ga za buduću upotrebu.

1. Delovi i funkcije



Sa štitnikom za kišu

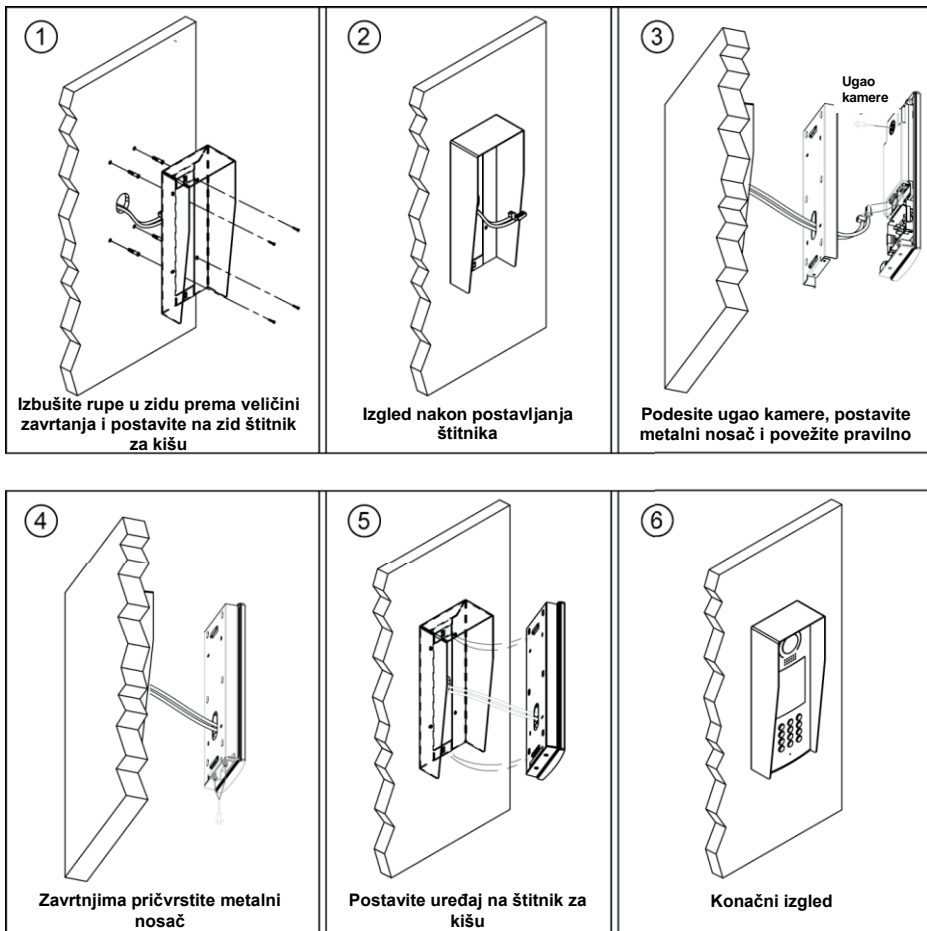
2. Opis konekcija



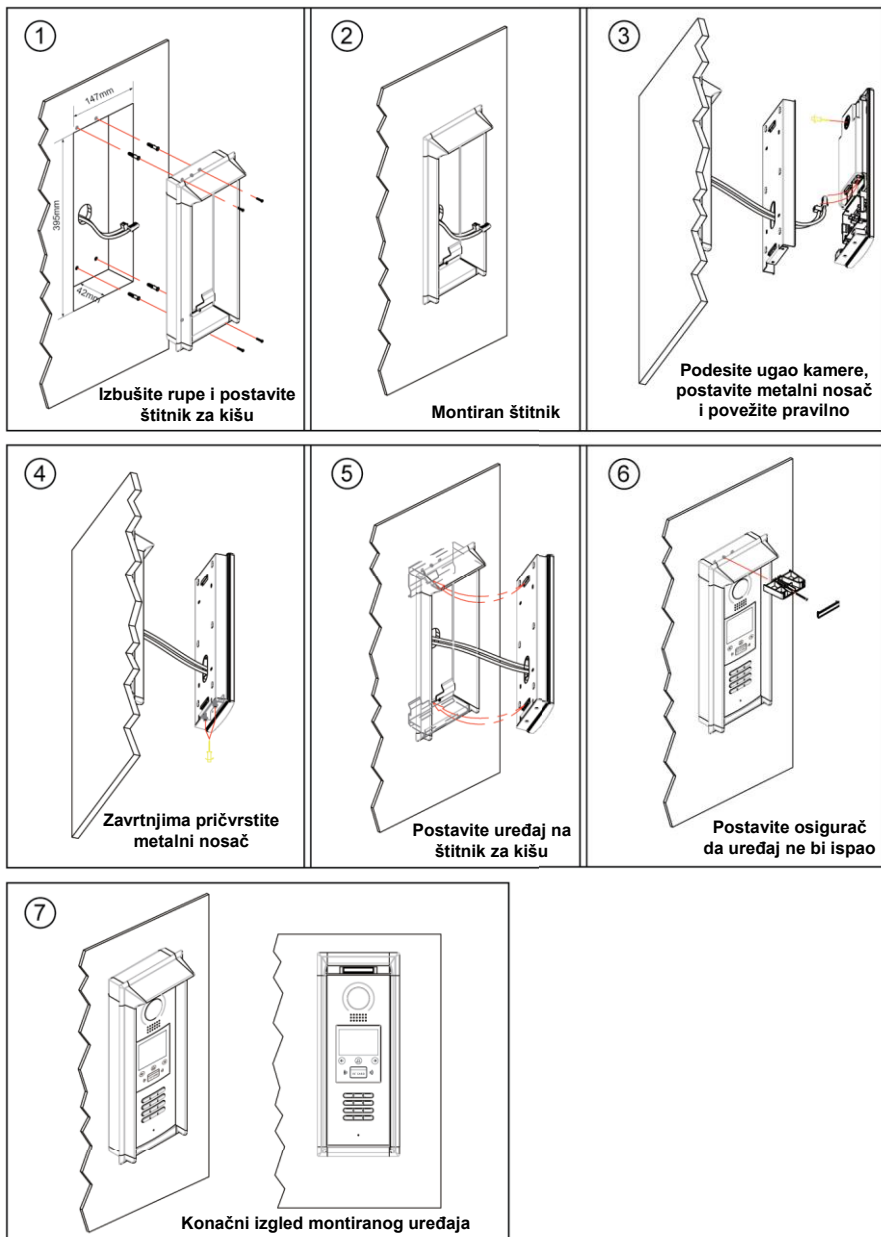
- **+12V:** Izlaz napajanja 12VDC
- **LK-(GND):** Uzemljenje napajanja
- **LK+(COM):** Zajednički kontakt releja
- **NO:** Normalno otvoren kontakt releja (konsultujte tehničko uputstvo za DT sistem i detaljne informacije o povezivanju brave)
- **EB+:** Konekcija tastera za izlaz
- **EB-:** Konekcija tastera za izlaz
- **JP-LK:** za odabir bezbednosne elektronske brave (pogledajte konekcije brave spoljne jedinice)
- **T/R- :** Negativni pol konekcije USB-RS485
- **T/R+ .** Pozitivni pol konekcije USD-RS485
- **Bus (L1, L2):** magistrala bez polariteta

3. Ugradnja

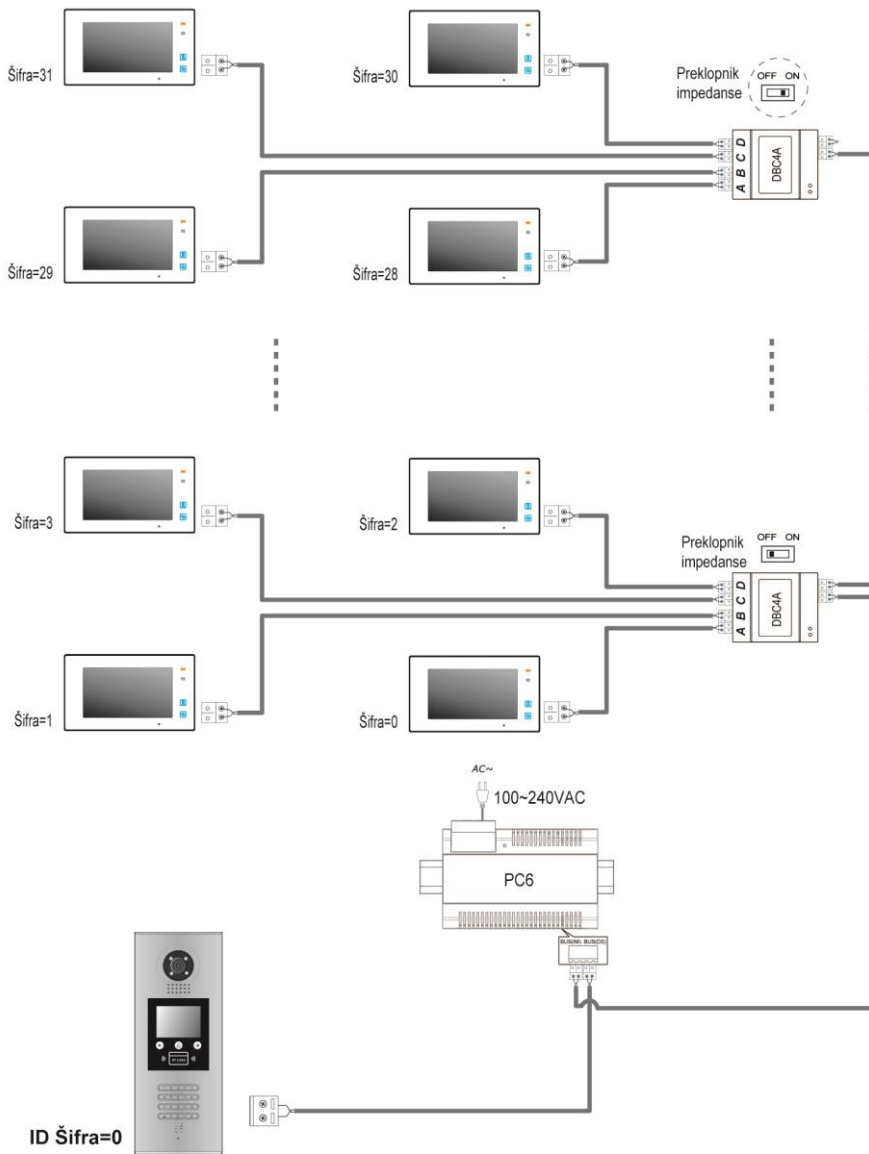
Ugradnja na ravnu površinu



Usadna ugradnja



4. Povezivanje sistema



Napomena: Kao primer je dat monitor DT47M

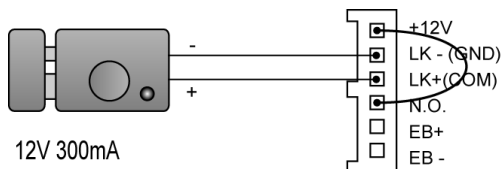
5. Konekcije brave na vratima

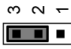
1. Unutrašnje napajanje

Ovaj način napajanja električne brave koristi glavno napajanje sistema pa se brava može povezati u sistem direktno preko spoljne jedinice, bez dodatnog posebnog napajanja električne brave. Spoljna jedinica na svom izlazu daje 12VDC pa je izbor tipa brave koja se može priključiti ograničen.

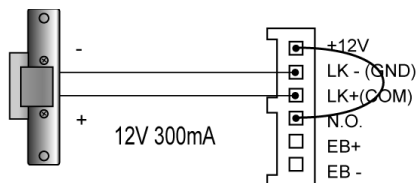
- Brava koja se napaja iz unutrašnjeg napajanja mora imati radni napon do 12VDC uz potrošnju struje do 300mA.
- Uzemljenje GND brave mora biti priključeno na negativni pol brave a COM na pozitivni.
- Ako je kratkospojnik postavljen u položaj 1-2, brava će se otključati po nestanku napajanja (NC tip), ako je kratkospojnik postavljen u položaj 2-3, brava će se otključati po uključenju napajanja (NO tip).
- Ako je potrebno podesiti trajanje tokom kojeg je brava otključana (tajming), ovo vreme se može podesiti na spoljnoj jedinici. (U stanju debugovanja pritisnite [1#]->[1] *Installer Setup* -->[2] *Unlock Timing*).

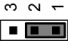
A. Konekcija NO tipa brave



Kratkospojnik u poziciji 2-3 
JP_LK

B. Konekcija NC tipa brave



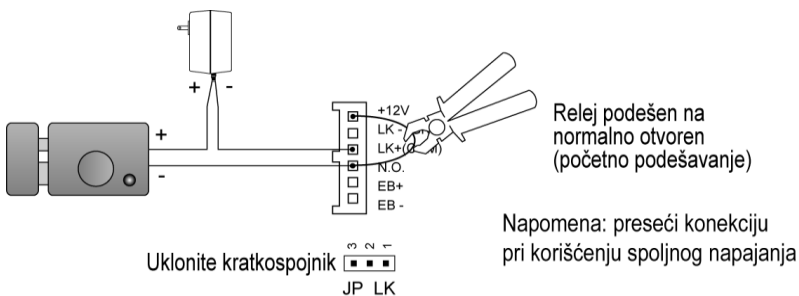
Kratkospojnik u poziciji 1-2 
JP_LK

2.Spoljno napajanje

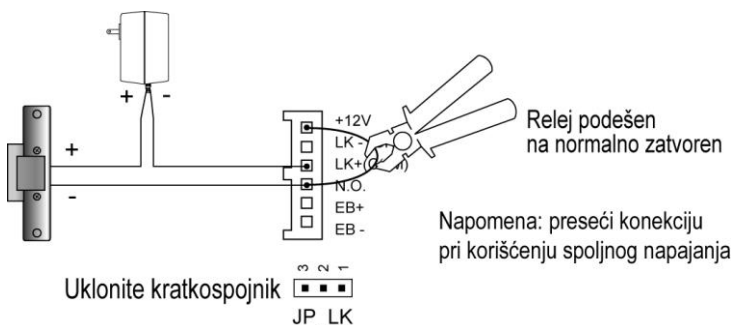
Ako je električnoj bravi potrebno napajanje naponom većim od 12VDC, mora se koristiti spoljno napajanje.

- Napajanje mora imati napon do 48VDC i struju do 1.5A.
- Kratkospojnik mora biti uklonjen pri korišćenju spoljnog napajanja. Početno podešavanje je NO tipa (otključavanje po uključenju napajanja) a ako će biti korišćen NC tip (otključavanje po isključenju napajanja) potrebno je režim otključavanja releja podesiti na NC.
- Ako je potrebno podesiti trajanje tokom kojeg je brava otključana(tajming), ovo vreme se može podesiti na spoljnoj jedinici. (U stanju debugovanja pritisnite [1#]->[1] *Installer Setup* -->[2] *Unlock Timing*).

C. Konekcija NO tipa brave



D. Konekcija NC tipa brave



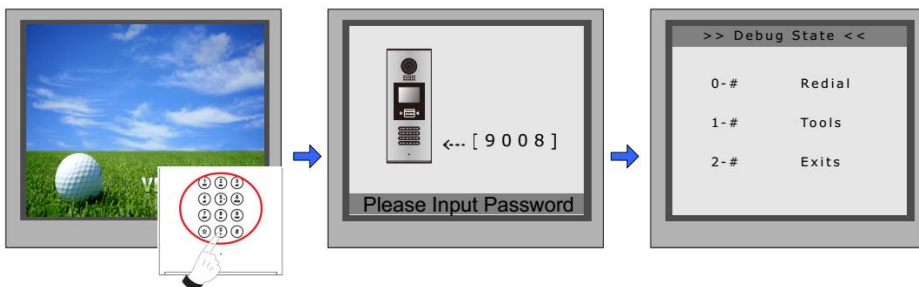
6. Konfigurisanje spoljne jedinice

1. Šifra stambene jedinice (adresa)

Ovo je šifra koja se dodeljuje svakom monitoru u cilju njihove identifikacije. Svaki monitor ima jedinstvenu šifru unutar jednog objekta. Šifra se memoriše u unutrašnjoj EEPROM memoriji svakog monitora i ostaje memorisana i nakon isključenja napajanja.

2. Stanje debugovanja

Stanje debugovanja je početno stanje za korišćenje svih funkcija sistema.



Kada je spoljna jedinica u mirovanju, pritisnite taster #

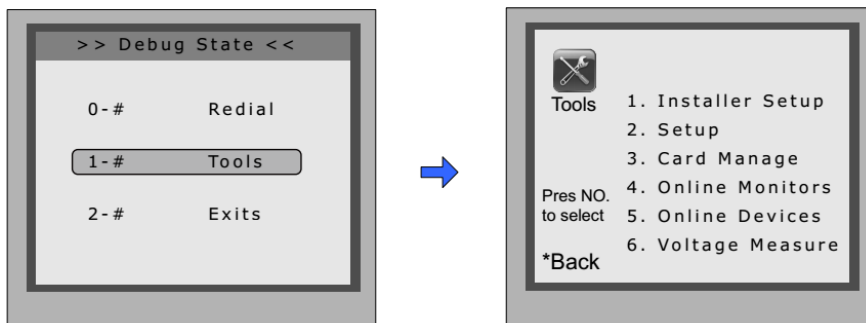
Unesite 9008 a zatim administratorsku šifru (fabrički podešena šifra je 66666666)

Pokreće se meni za debugovanje (*Debug State*)

Pritisnite "2#" da biste izašli iz debugovanja.

3. Alati za debugovanje

Tokom rada u stanju debugovanja, pritisnite "1#" da biste otvorili stranicu sa "**Alatima**" (*Tools*) koja je prikazana na narednoj slici:



Glavne opcije

Glavna opcija	Sadržaj opcije
Podešavanje instalera (<i>Installer Setup</i>)	1.ID Šifra (<i>ID Code</i>) (0) 2.Trajanje otključanog stanja (01) (<i>Unlock Timing</i>) 3.Izlaz brave (0) (<i>Unlock Output</i>) 4.Trajanje nadzora (600) (<i>Monitor Timing</i>) 5.Režim pozivanja (1) (<i>Doorplate Mode</i>) 6.Trajanje čekanja (040) (<i>Waiting Timing</i>) 7.Trajanje razgovora (090) (<i>Talking Timing</i>) 8.Šifra instalera ... (<i>Installer Code ...</i>) 9.Fabrička podešavanja ... (<i>Default ...</i>)
Opšta podešavanja (<i>Setup</i>)	1.Jezik (0) (<i>Language</i>) 2.Zvono (01) (<i>Tone Select</i>) 3.Jačina zvona (3) (<i>Tone Volume</i>) 4.Šifra otključavanja (1111) (<i>Unlock Code</i>) 5.Režim rada (0) (<i>Work Mode</i>) 6.Sat ... (<i>Clock ...</i>) 7.Šifra podešavanja ... (<i>Setup Code ...</i>) 8.Info ... (<i>About ...</i>) 9.Osnovna podešavanja ... (<i>Default ...</i>)

Glavna opcija	Sadržaj opcije
Upravljanje karticama (<i>Card Manage</i>)	1.Dodavanje kartice ... (<i>Add Card ...</i>) 2.Brisanje karticom (<i>Delete By Card</i>) 3.Brisanje šifrom (<i>Delete By M Code</i>) 4.Info o karticama (<i>Cards Information</i>) 5.Formatiranje (<i>Format</i>)
Aktivni monitori (<i>Online Monitors</i>)	Za pregled aktivnih monitora unesite šifru monitora
Aktivni uređaji (<i>Online Devices</i>)	Pregled aktivnih spoljnih jedinica. Moguće je pretražiti najviše 4.
Merenje napona (<i>Voltage Measure</i>)	Provera napona monitora (monitor mora biti aktivan)

Podešavanje instalera (*Installer Setup*)

Opcija	Opis	Fabrička vrednost
ID šifra (<i>ID Code</i>)	Ako je u objektu ugrađena samo jedna spoljna jedinica, podesiti na 0. Ako postoji nekoliko spoljnih jedinica, glavna mora biti podešena na 0 a ostale 1-3. Moguće je u sistem povezati najviše 4 spoljne jedinice.	(0) (jedna spoljna jedinica)
Trajanje otključanog stanja (<i>Unlock Timing</i>)	Podešavanje trajanja otključanosti vrata nakon otključavanja brave. Opseg od 01 do 99 sekundi.	(01) 1s

Opcija	Opis	Fabrička vrednost
Izlaz brave (<i>Unlock Output</i>)	Režim otključavanja u skladu sa tipom brave. Opseg 0-1. 0: Otključavanje uključanjem napajanja (NO) 1: Otključavanje isključenjem napajanja (NC)	0
Trajanje nadzora (<i>Monitor Timing</i>)	Prikaz trajanja nadzora; opseg 6-600 s	600s
Režim pozivanja (<i>Doorplate mode</i>)	Auto: opseg 0-1; 0: automatsko pozivanje nakon unosa šifre 1: potrebno pritisnuti "#" za potvrdu pozivanja nakon unosa šifre Br. objekta: 0-4 cifre za broj objekta; 0: ako broja objekta nema, spoljna jedinica će pozivati samo lokane monitore. Br. stana (sobe): 2-4 cifre za broj stana (sobe); potrebne su bar dve cifre za pozivanje nekog stana (sobe) Pristupni broj: 2-8 cifara za pristupne šifre; potrebne bar 2 cifre Režim poziva: rezervisano; uvek podesiti na 2	1
Trajanje čekanja (<i>Waiting Timing</i>)	Prikaz čekanja odziva na poziv; opseg 6-600s	40s
Trajanje razgovora (<i>Talking Timing</i>)	Prikaz ograničenja trajanja razgovora; opseg 6-600s	90s
Šifra instalera (<i>Installer Code</i>)	Izmena administratorske šifre spoljne jedinice	66666666

Opcija	Opis	Fabrička vrednost
Fabrička podešavanja (Default)	NAPOMENA: Ova operacija je nepovratna! Kada je povratak na fabrička podešavanja obavljen, svi parametri će biti vraćeni na fabričke vrednosti osim informacija o pristupnoj kartici.	

Opšta podešavanja (Setup)

Opcija	Opis	Fabrička vrednost
Jezik (Language)	Rezervisano	0
Zvono (Tone Select)	Odabir zvona interfona	01
Jačina zvona (Tone Volume)	Podešavanje jačine zvona interfona. Opseg 01-15	3
Šifra otključavanja (Unlock Code)	Izmena šifre za otključavanje u režimu otključavanja zajedničkom šifrom; format od 4 cifre; 1111 je fabrička vrednost	1111
Režim rada (Work Mode)	0: Standardni 1: DJ režim 2: Ruterski režim (Router mode) 3: "Gateway" režim	0

Opcija	Opis	Fabrička vrednost
Sat (Clock)	<p>Podešavanje datuma i vremena.</p> <p>Format datuma</p> <p>0: format je DD/MM/GG</p> <p>1: format je MM/DD/GG.</p> <p>Format vremena</p> <p>0: standardni 24h format</p> <p>1: format je 12 časovni</p>	40s
Šifra podešavanja (Setup Code)	Izmena programske šifre (<i>Program Code</i>)	88888888
Info (About)	<p>1.Verzija hardvera (<i>Hardware Version</i>) – prikaz verzije hardvera spoljne jedinice (uključujući i ACS)</p> <p>2.Verzija softvera (<i>Software Version</i>)- prikaz verzije softvera spoljne jedinice (uključujući i ACS)</p> <p>3.Datum proizvodnje (<i>Manufacture Date</i>) – prikaz datuma proizvodnje</p> <p>4.Broj pozivanja (<i>Dialing Counts</i>) – prikaz ukupnog broja poziva upućenih sa uređaja</p> <p>5.Broj razgovora (<i>Call Counts</i>) – prikaz ukupnog broja uspostavljenih razgovora</p> <p>6.Broj otključavanja (<i>Unlock Counts</i>) -prikaz ukupnog broja otključavanja brave</p>	
Fabrička podešavanja (Default)	<p>NAPOMENA: Ova operacija je nepovratna!</p> <p>Povratak na fabrička podešavanja.</p>	

Upravljanje karticama (Card Manage)

Opcija	Opis	Fabrička vrednost
Dodavanje kartice (Add Card)	Dodavanje korisničke kartice	/
Brisanje karticom (Delete By Card)	Brisanje jedne kartice korisničkom karticom	/
Brisanje šifrom (Delete By M. Code)	Brisanje kartice šifrom stana (šifrom sobe)	/
Info o karticama (Cards Information)	Prikaz informacija o karticama	/
Formatiranje (Format)	Formatiranje informacija o karticama	/

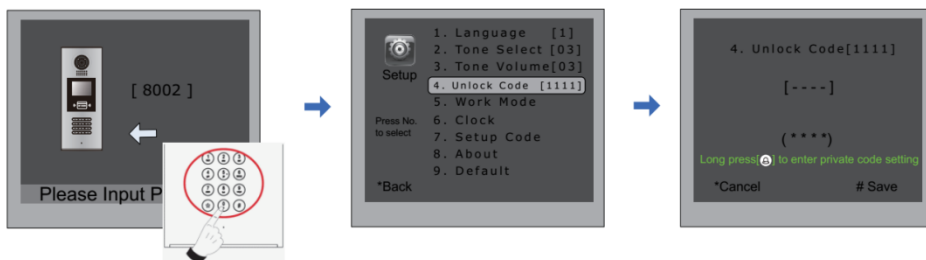
4. Otključavanje šifrom



Kada je spoljna jedinica u stanju mirovanja, pritisnite taster “#”	Unesite 4-cifrenu šifru	Ako je šifra ispravna, vrata se otvaraju
--------------------------------------------------------------------	-------------------------	------------------------------------------

5. Promena šifre za otključavanje

Kada je spoljna jedinica u stanju debagovanja, pritisnite "1#" da biste pristupili opcijama sa alatkama, zatim pritisnite "2" da biste pristupili podešavanjima a zatim odaberite opciju br. 4. Ako je opcija podešena na "normalno", postupite prema sledećim koracima:

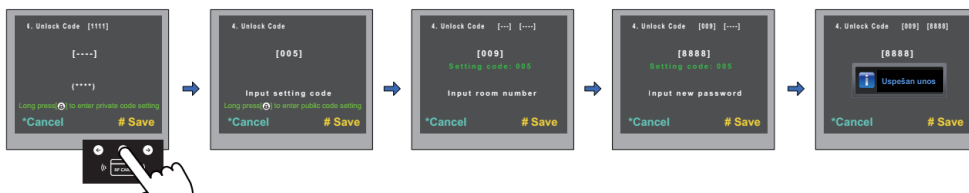


Pritisnite "#", unesite "8002", a zatim unesite šifru podešavanja ili administratorsku šifru (88888888 ili 66666666, fabrički podešeno)

Pritisnite taster 4 da biste odabrali opciju za izmenu šifre

Unesite 4-cifrenu šifru a zatim pritisnite "#" da bi se izmena obavila.

Za podešavanje privatne šifre za otključavanje, pratite sledeće korake:



Pritisnite i držite taster 

Unesite šifru (001-200) a zatim pritisnite "#" da biste sačuvali šifru.

Unesite broj stana a zatim pritisnite taster "#" da biste sačuvali.

Unesite novu lozinku a zatim pritisnite "#" da biste sačuvali.

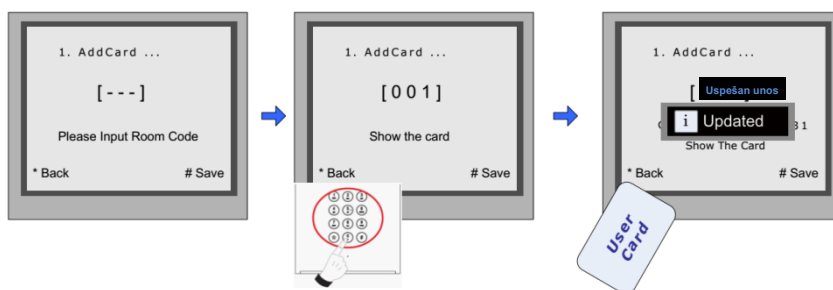
6. Upravljanje korisničkim karticama

Ova sekcija objašnjava konfigurisanje kartica za interfonski uređaj DMR18S koje se koriste za otključavanje brave. Jednom spoljnom interfonskom jedinicom je moguće konfigurisati ukupno 320 kartica. Prilikom očitavanja kartica na spoljnoj interfonskoj jedinici, kartica ne sme biti udaljena više od 3cm od spoljne jedinice. Kartice moraju biti registrovane na spoljnoj interfonskoj jedinici koja će se koristiti za otključavanje vrata.

Registracija kartica

Sve registrovane kartice se nazivaju korisničke kartice. Nove kartice je potrebno registrovati pojedinačno na spoljnoj interfonskoj jedinici da bi postale važeće korisničke kartice. Svaka korisnička kartica je povezana sa odgovarajućom adresom monitora ("FLAT" šifra).

Kada je spoljna jedinica u stanju mirovanja, pritisnite [#] -->[9008]-->Lozinka (*Password*) (fabrički podešena na 66666666) da biste ušli u režim debugovanja; zatim pritisnite [1 #]-->[3] "Upravljanje karticama" (*Card Manage*) --> [1] "Dodaj karticu" (*Add Card*) da biste u opcije za dodavanje kartica. Pogledajte prikaz koji sledi:



Uđite u opciju za dodavanje kartice i unesite šifru stana

Unos šifre stana

Očitavanje kartice

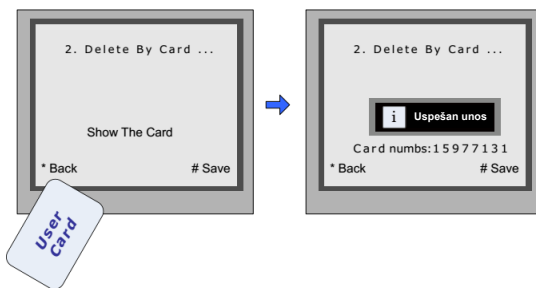
Brisanje korisničkih kartica

Registrovane kartice se mogu obrisati preko spoljne interfonске jedinice. Nakon brisanja kartice iz sistema, kartica više neće moći da obavlja funkciju otvaranja vrata. Kartica se može ponovo registrovati da bi postala validna. Postoje dva načina za brisanje kartica:

1. Brisanje očitavanjem: potrebno je karticu očitati na spoljnoj interfonskoj jedinici kada je spoljna jedinica u režimu brisanja kartice.
2. Brisanje uz pomoć broja stana: brisanje svih registrovanih kartica povezanih sa određenim brojem stana.

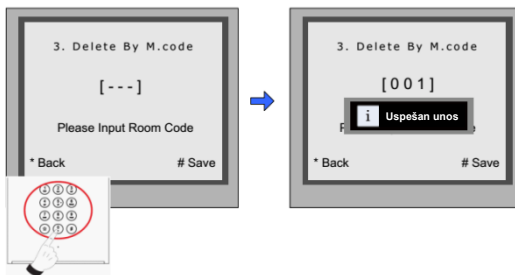
Brisanje očitavanjem

U stanju debugovanja pritisnite [1 #] --> [3] "Upravljanje karticama" (*Card Manage*) --> [2] "Brisanje očitavanjem" (*Delete By Card*) da biste ušli u opciju za brisanje a zatim približite i očitajte karticu (ili više kartica) koju želite da obrišete iz sistema.



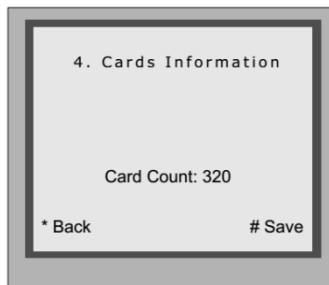
Brisanje uz pomoć broja stana

U stanju debugovanja pritisnite [1 #] --> [3] "Upravljanje karticama" (*Card Manage*) --> [3] "Brisanje šifrom" (*Delete By M. Code*) da biste ušli u opciju za brisanje a zatim unesite šifru stana i pritisnite "#" da biste potvrdili brisanje; sve kartice povezane sa unetom šifrom stana će biti obrisane iz sistema.



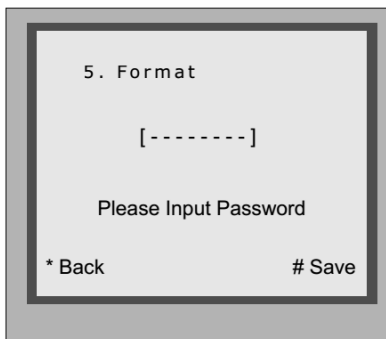
Informacije o karticama (*Cards Information*)

Odaberite opciju o informacijama o karticama i na ekranu će biti prikazan broj autorizovanih kartica i ukupan broj očitavanja kartica.



Formatiranje

Odaberite opciju za formatiranje i biće vam zatražen unos lozinke (fabrički podešena na 66666666) a zatim pritisnite “#” za potvrdu i operacija formatiranja će biti obavljena. Sve informacije o karticama će biti obrisane.



7. Specifikacija

Napajanje	DC 24V
Kamera	Senzor 1/4 ACS 4T sa DSP procesorom
Potrošnja energije	Mirovanje 94mA; u radu 157mA
Ekran	Dijagonala 3.5 inča, TFT
Rezolucija	320x240 pix RGB
Video signal	CCIR/EIA Opciono
Kablovi	Dvožični, bez polariteta
Dimenzije	350 x 128 x 46 mm (VxŠxD)

